

GRAND THÉÂTRE DE GENÈVE

RÉNOVATION PARTIELLE ET EXTENSIONS BÂTIMENT PATRIMONIAL



FICHE TECHNIQUE ET DONNÉES

OBJET

GRAND THÉÂTRE DE GENÈVE
PLACE DE NEUVE 5 - 1204 GENÈVE
PARCELLE 5038
COMMUNE DE GENÈVE - SECTION CITÉ

PROGRAMME DES LOCAUX - SURFACES UTILES (SU)

NIVEAUX -3 ET -2		ÉTAGES 1-2-3-4-5	
Locaux techniques	778 m ²	Bureaux	899 m ²
Ateliers	435 m ²	Locaux divers	643 m ²
Dépôts	138 m ²	Local maquillage	33 m ²
Vestiaires	306 m ²	Loges	38 m ²
Fosse d'orchestre	126 m ²	Salons	253 m ²
Stocks divers	258 m ²	Régies	37 m ²
Salles de répétition (3)	296 m ²	Vestiaires	116 m ²
Cave	139 m ²	Sanitaires	205 m ²
Salle de repos	68 m ²	Salles diverses	292 m ²
Monte-charge	28 m ²	Locaux monobloc	193 m ²
NIVEAU -1		ÉTAGE 3 MEZZANINE	
Hall	47 m ²	Buvette	267 m ²
Foyer d'orchestre	116 m ²	Dépôts	10 m ²
Bureaux	108 m ²	ÉTAGE 6	
Cafétéria du personnel	197 m ²	Service pédagogique	22 m ²
Sanitaires	106 m ²	Salle de conférence	99 m ²
Dépôts divers	95 m ²	Sanitaires	7 m ²
Bibliothèque musicale	35 m ²	Locaux divers	163 m ²
Entrée des artistes	53 m ²		
Foyer des musiciens	62 m ²		
Sanitaires	106 m ²		
Buvette du public	190 m ²		
Cuisine	86 m ²		

CHRONOLOGIE

Vote du 1 ^{er} crédit d'étude	21 janvier 2004
Crédit d'étude complémentaire	12 octobre 2011
Crédit d'étude complémentaire	19 février 2013
Octroi de l'autorisation de construire	mars 2015
Vote du crédit de construction par le Conseil municipal	20 mai 2014
Début des travaux	février 2016
Fin des travaux	janvier 2019
Entrée du public	février 2019

MAÎTRE DE L'OUVRAGE

VILLE DE GENÈVE
Département des constructions et de l'aménagement
Direction du patrimoine bâti
25, rue du Stand - 1205 Genève
Tél. 022 418 21 00

MANDATAIRES

ARCHITECTES: ATELIER MARCH SA - LINEA ARCHITECTURE & DESIGN SARL
DIRECTION DES TRAVAUX: Beric SA
INGÉNIEURS CIVILS: B + S Ingénieurs Conseils SA
INGÉNIEURS GÉOMÈTRES: Christian Haller SA
INGÉNIEUR CHAUFFAGE-VENTILATION: Amstein + Walthert Genève SA
INGÉNIEUR SANITAIRE: Pierre Buclin SA
INGÉNIEUR ÉLECTRICITÉ: Ingénieurs-Conseils Scherler SA
INGÉNIEUR SÉCURITÉ FEU: MDEngineering SA/Scherler SA

ingénieur plateforme:

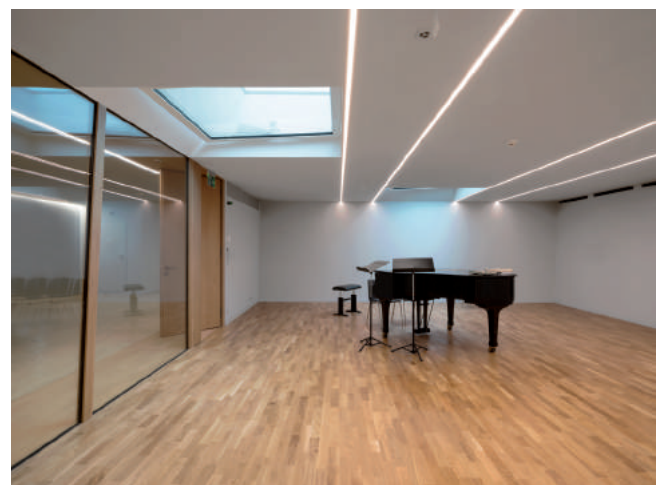
MECATIS SA
ingénieur sécurité: Orqual SA
ingénieur assainissement: leBird Sàrl
géotechnicien: Géotechnique Appliquée Deriaz SA
acousticien: Kahle Acoustics
ingénieur physique du bâtiment: Estia SA
expert en pierre de taille: Atelier Lithos - Olivier Fawer
expert en restauration des foyers: Olivier Guyot
éclairagiste: Concepto

BUDGET

Total des crédits	Fr. 71'896'850.-
Dont à déduire:	
Aide financière accordée par une fondation privée genevoise et octroi d'une subvention fédérale	Fr. 3'911'700.-
VALEURS STATISTIQUES SANS SALLE NI SCÈNE	
Volume bâti	VB 75'000 m ³
Surface de plancher	SP 19'170 m ²
Surface utile	SU 15'037 m ²
Prix / m ³	CFC 1-9 / VB Fr. 992.-
Prix / m ³	CFC 2 / VB Fr. 684.-
Prix / m ²	CFC 1-9 / SP Fr. 3'881.-

RÉNOVATION PARTIELLE ET EXTENSIONS

GRAND THÉÂTRE DE GENÈVE



RÉNOVATION PARTIELLE ET EXTENSIONS DU GRAND THÉÂTRE DE GENÈVE

NOTICE HISTORIQUE

Dessiné par Jacques-Élisée Goss, le Grand Théâtre de Genève a été inauguré en 1879. De style Second Empire, couronné par l'allégorie du Génie des arts, c'est un bâtiment emblématique du patrimoine architectural genevois. Le 1^{er} mai 1951, durant une répétition de La Walkyrie de Wagner, le test d'un effet pyrotechnique propagea un incendie dans tout le théâtre. Seuls les foyers, à l'avant du bâtiment, furent relativement épargnés. Après plusieurs années de travaux, le théâtre a rouvert en décembre 1962.

MOTIFS DES TRAVAUX

La démarche de cette importante rénovation remonte à 2004. Malgré les efforts soutenus d'entretien, le bâtiment et ses installations techniques étaient vétustes. L'institution était également à l'étroit dans ses murs et avait besoin de nouvelles surfaces. L'objectif des travaux était triple: patrimonial, fonctionnel et sécuritaire. Le programme était complexe puisqu'il s'agissait de restaurer les éléments décoratifs, de remettre les installations techniques aux normes et de créer de nouveaux espaces de travail.

RESTAURATION D'ART

L'ensemble des éléments décoratifs du bâtiment était défraîchi et abîmé, nécessitant une restauration conséquente. En façade,

la pierre était fortement altérée, ainsi que les décors et les sculptures. Un important travail de ponçage léger a été effectué sur toute la façade principale, afin d'effacer les dégradations dues aux infiltrations d'eau, aux pigeons et à la pollution. Les statues et les ornements ont patiemment été remis en valeur par des tailleurs de pierre. Il a également fallu s'occuper des taches d'huile de vidange laissées par une manifestation nocturne en décembre 2015. Les pierres d'origine ont été conservées et les rayons du soleil se chargeront de faire disparaître les dernières traces de l'événement. Par manque de moyen, les espaces d'accueil avaient été rénovés de façon sommaire après l'incendie, les efforts s'étant surtout concentrés sur la salle de spectacle. Les restaurateurs d'art ont retrouvé, sous les couches de peintures et les panneaux de plâtre, des éléments que tous pensaient

disparus. Les sondages effectués sur les murs et les plafonds ont permis de faire réapparaître les décors et les couleurs d'origine du Grand Théâtre. Sur un plafond du hall d'entrée, les restes d'une fresque ont été découverts. Elle a été méticuleusement déposée pour être restaurée.

Dans l'atrium, sous les faux plafonds gris, des caissons ont été retrouvés ainsi qu'une unique rosace magnifiquement ouvragée. Elle a servi de modèle à la reconstitution du plafond, qui récupère ainsi son volume et sa polychromie d'époque. Sur les parois des escaliers monumentaux, d'anciens faux-marbres originaux étaient dissimulés sous une épaisse couche de plâtre. Ils ont été remis au jour et entièrement reconstitués avec soin par des spécialistes de cette technique ancienne. A l'étage, le sol libéré de la lourde moquette

rouge laisse apparaître un parquet entièrement refait. Les foyers et avant-foyers ont également été minutieusement restaurés par des artisans d'art : stucs, sculptures et peintures monumentales retrouvent leur lustre d'antan grâce au nettoyage et au colmatage des lacunes. Sur le côté, les anciennes tapisseries du foyer lyrique, très dégradées, ont été nettoyées puis patiemment recousues à la main. Enfin, le Carré d'or est transfiguré. Dissimulées sous des couches de peinture, ses couleurs d'origine se sont dévoilées : un camaïeu de bruns rehaussé de filets d'or, d'une indéniabilité élégance.

RÉORGANISATION INTÉRIEURE

Afin d'améliorer le confort du public et des artistes, les espaces d'accueil ont aussi bénéficié de nettes améliorations.

L'entrée a été réorganisée et propose désormais deux comptoirs circulaires : sur la gauche, une billetterie plus fonctionnelle accueille les spectateurs ; sur la droite, un nouveau bar ouvert au public pourra se prolonger en terrasse aux beaux jours. De nouveaux luminaires en laiton ainsi que de monumentales portes en bois, inspirées des portes d'origine, parachèvent la transformation de ce premier espace. La rénovation a également permis de réorganiser les espaces de travail pour le personnel fixe, les espaces administratifs et techniques devaient être adaptés, mais aussi pour les artistes de passage.

EXTENSIONS

Des salles de répétitions aux bureaux, le bâtiment était devenu trop exigu pour ses 220 collaborateurs - les effectifs internes

ayant presque triplé en cinquante ans. L'agrandissement s'est fait en sous-sol par des excavations sur les côtés du bâtiment, principalement sous le Boulevard du Théâtre, en prolongement des deux niveaux inférieurs déjà existants. Un spacieux bar public accueille les spectateurs avant les représentations et aux entractes, et une nouvelle cafétéria permet au personnel et aux artistes de se restaurer. L'extension souterraine comprend également trois salles de répétition, des vestiaires et des locaux techniques. L'aménagement sous la toiture d'une salle de réunion a permis une réorganisation des bureaux et des salles de maquillage, de costumes et de répétition pour les chœurs. Le théâtre a ainsi gagné 813m² en sous-sol et 198m² sous la toiture, soit plus de 1'000m² supplémentaires.

AMÉLIORATIONS TECHNIQUES ET CONCEPT ÉNERGÉTIQUE

De nombreuses zones exigeaient une remise aux normes de sécurité, et les travaux ont également compris la rénovation de l'ensemble des installations techniques (chauffage, électricité, sanitaire). Des portes coupe-feu ont été mises en place et la ventilation entièrement refaite. L'enveloppe thermique a été renforcée sur la partie arrière du théâtre, qui ne fait pas partie du secteur classé historique, et l'isolation a été augmentée partout où cela était possible. Les fenêtres appartenant à la partie protégée du Grand Théâtre ont vu leurs simples vitrages conservés et soigneusement restaurés. Les autres fenêtres ont été remplacées par des vitrages répondant aux normes en matière d'énergie. Dans la salle de spectacle, le renouvellement

d'air est garanti pour le confort des 1'500 spectateurs grâce à la nouvelle ventilation. Les besoins globaux de chaleur sont réduits d'environ 10 %, et ce malgré la création des nouveaux locaux.

UN PATRIMOINE PRÉSERVÉ POUR LE FUTUR

A l'aube de ses 140 ans, le Grand Théâtre de Genève a retrouvé sa splendeur d'origine. Restauré avec une extrême minutie, agrandi et réorganisé, il offre aux artistes des espaces de travail adaptés à leurs besoins et pourra accueillir en ses murs les futures générations d'amateurs d'art lyrique.

