

RENDEZ-VOUS

Directement sur
place



sia

SECTION GENEVE
VISITE ARCHITECTURALE

INVITATION AUX ARCHITECTES ET
INGENIEURS DE LA SIA GENEVOISE
ET SIA VAUDOISE

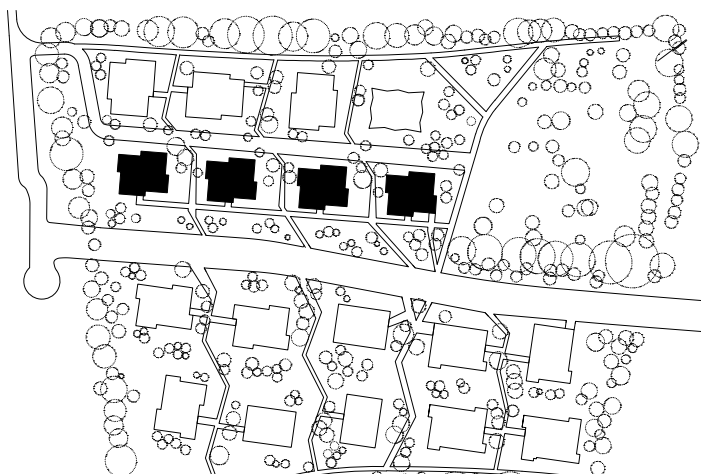
ACTEURS

Procédure Concours
Réalisation 2015-2018
Maître de l'Ouvrage Fondation privée pour des logements à loyers modérés (FPLM)
Fondation Berthe Bonna-Rapin (FBBR) pour le parking

Architecte LRS Architectes
Ingénieur Civil B+S ingénieurs conseils SA
Ingénieur CV SB Technique SA
Ingénieur Sanitaire Schumacher ingénierie SA
Ingénieur Electricité Perrin, Spaeth & associés
Ingénieur Sécurité incendie Orqual SA
Géomètre Heimberg & Cie géomètre

Surface 4 bâtiments 14'543 m²
Volume 4 bâtiments 58'692 m³

Organisation:
Groupe Professionnel Architecture
23.03.2018_dc



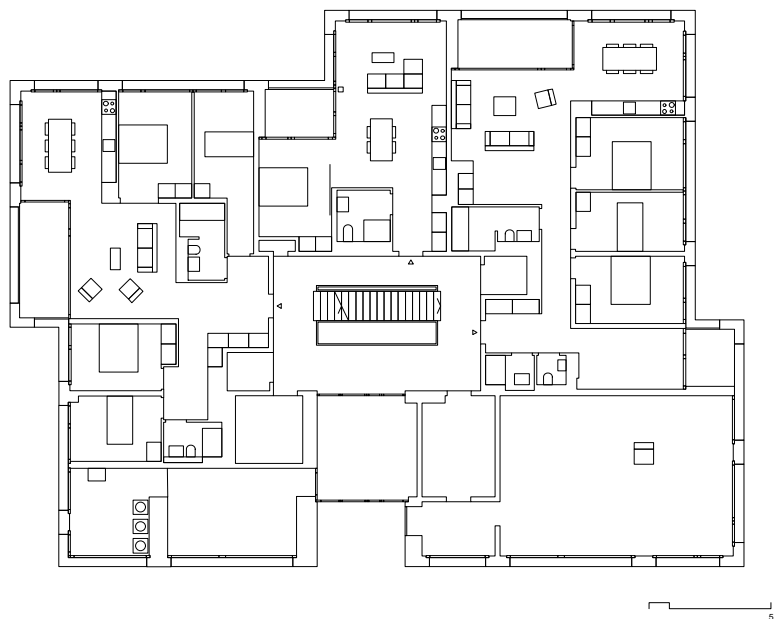
ADRESSE

Chemin de Compostelle 10-22
1212 Lancy



JEUDI 29 mars 2018 à 12H15

LOGEMENTS ET PARKING SOUTERRAIN LA CHAPELLE 2
LRS Architectes



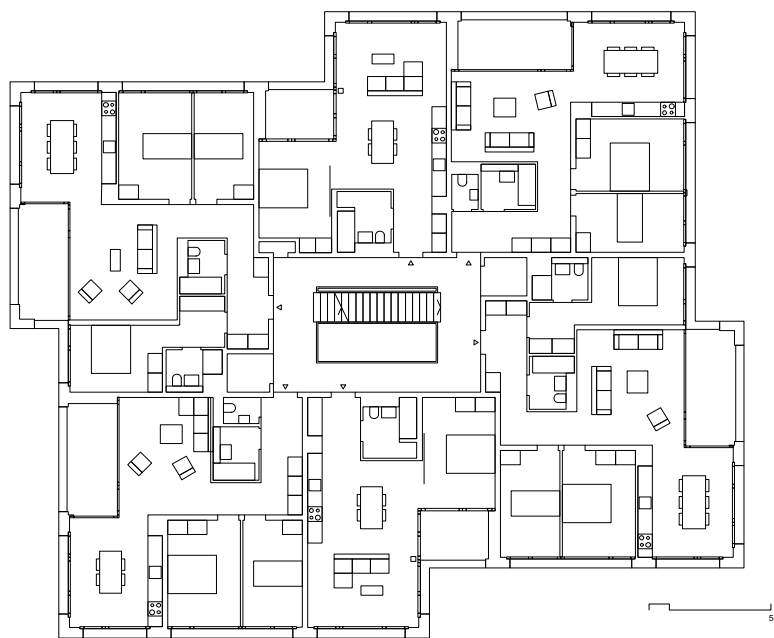
Ce projet pour 150 logements ainsi que pour un parking sous-terrain de 320 places s'inscrit dans l'un des grands projets Genevois dits de « La Chapelle » dont une première étape venait d'être réalisée au moment du concours. A partir du plan localisé de quartier qui fixait tant l'implantation des volumes que leur gabarit maximal, le concours constituait principalement un enjeu morpho-typologique.

Le projet propose un décrochage géométrique des plots qui estompe ainsi le caractère sériel du PLQ en diversifiant les alignements et perceptions de l'ensemble. Cette complexité volumétrique renforce la cohérence du quartier tout en enrichissant les dégagements entre les bâtiments.

Les cheminements piétons transversaux est-ouest des étapes déjà construites sont prolongés et intègrent les pavillons d'accès aux parkings souterrains. Si le PLQ prévoyait des entrées latérales, la proposition oriente les accès sur le parvis central du quartier.

Cette disposition, ainsi que les porte-à-faux situés au-dessus des entrées et des locaux communs, renforce le rapport visuel et fonctionnel entre le projet et l'esplanade et lui confère un véritable rôle structurant et social.

L'articulation géométrique des volumes permet à l'ensemble des appartements de bénéficier d'un angle et évite par conséquent la situation « mono-orientée » des 3 pièces. Ainsi, l'ensemble des six appartements de chaque étage se développe autour d'une loggia d'angle, ce qui permet de différencier les usages cuisine-repas et salon tout en permettant de lire une certaine générosité spatiale. Les cuisines des grands appartements en situation d'angle extérieures bénéficient de trois orientations.



Compact et efficient, le projet cherche à optimiser le rapport économie – qualité par des solutions constructives durables telles que la préfabrication lourde et expressive des façades, les finitions intérieures en terrazzo pour les distributions et le carrelage pour les espaces de vie des appartements.

